



Duurzaamheidsverslag 2020

Slim op weg naar een beter Nederland.



Beelen.nl

Slim op weg naar een beter Nederland.

Beelen.nl staat voor het sluiten van materiaalcircels. In bijna 30 jaar groeiden wij uit tot duurzame aannemer in de sloopsector, recycleer van reststromen uit de bouw en sloop en inzamelaar van bedrijfsafval. Sinds onze oprichting is innovatie een van onze belangrijkste drijfveren, digitalisering is daarvoor al jaren een van de belangrijkste gereedschappen. Beelen.nl heeft alle logistieke en administratieve processen volledig geautomatiseerd en gedigitaliseerd; van order tot betaling. Door ons ondernemende en doortastende karakter zijn we uitgegroeid tot een belangrijke speler in de Nederlandse markt met een omzet van meer dan 130 miljoen euro en meer dan 400 betrokken medewerkers. Onze acht locaties, die grotendeels aan het water liggen, bieden logistieke voordelen waardoor wij onze klanten optimaal en duurzaam kunnen bedienen. Daarnaast gebruiken we modern materieel om zo schoon en energiezuinig mogelijk te werken. We staan voor verantwoord en inclusief werkgeverschap en investeren in de veiligheid en welzijn van onze mensen voor de lange termijn.

Aannemingen



Voor de ontmanteling van gebouwen, hoogwaardig hergebruik van materialen, sloopwerkzaamheden, en het saneren van Chromo 6.

Recycling



Voor het verwerken van afvalstromen naar grondstoffen.

Afvalmanagement



Voor het zuiver scheiden en duurzaam verwerken van bedrijfsafval.



Beelen Next is onze projectorganisatie die zorgt dat bij alle activiteiten en projecten onze innovatiekracht, kennis en ervaring op het gebied van circulariteit, digitalisering/ digitalisatie en maatschappelijke impact maximaal worden ingezet.

Hiermee is Beelen NEXT een verlengstuk van Beelen.nl waar we werken aan een toekomst van nieuwe businessmodellen, waarbij circulariteit de norm is en inclusiviteit een vanzelfsprekendheid.

Aantal medewerkers: 420



Waarvan vrouw: 30

Onze locaties: 8



Omzet:



Verwerkte tonnen



1.429.786

Samen met onze opdrachtgevers en partners sluiten wij de materiaalcircels voor een circulaire economie. Aantoonbaar hoogwaardig hergebruik en het ontzorgen van onze opdrachtgevers staat centraal bij alles wat wij doen bij Beelen.nl.



Aannemingen

Wij demonteren en ontmantelen gebouwen en zorgen voor asbestsanering. Gespecialiseerde teams demonteren gebouwonderdelen en materialen, om deze een tweede leven te geven. Voor onderdelen en materialen die niet direct opnieuw toegepast kunnen worden, vinden we een andere geschikte toepassing.



Recycling

Bij recycling worden bouw- en sloopafval in moderne sorteerinstallaties volledig gescheiden in bruikbare en schone grondstoffen. Gerecyclede materialen gaan direct naar de eindverwerkers die deze stoffen opnieuw gebruiken om producten van te maken. Van beton en ander puin worden grondstoffen gemaakt voor de betonindustrie en de weg- en waterbouw.



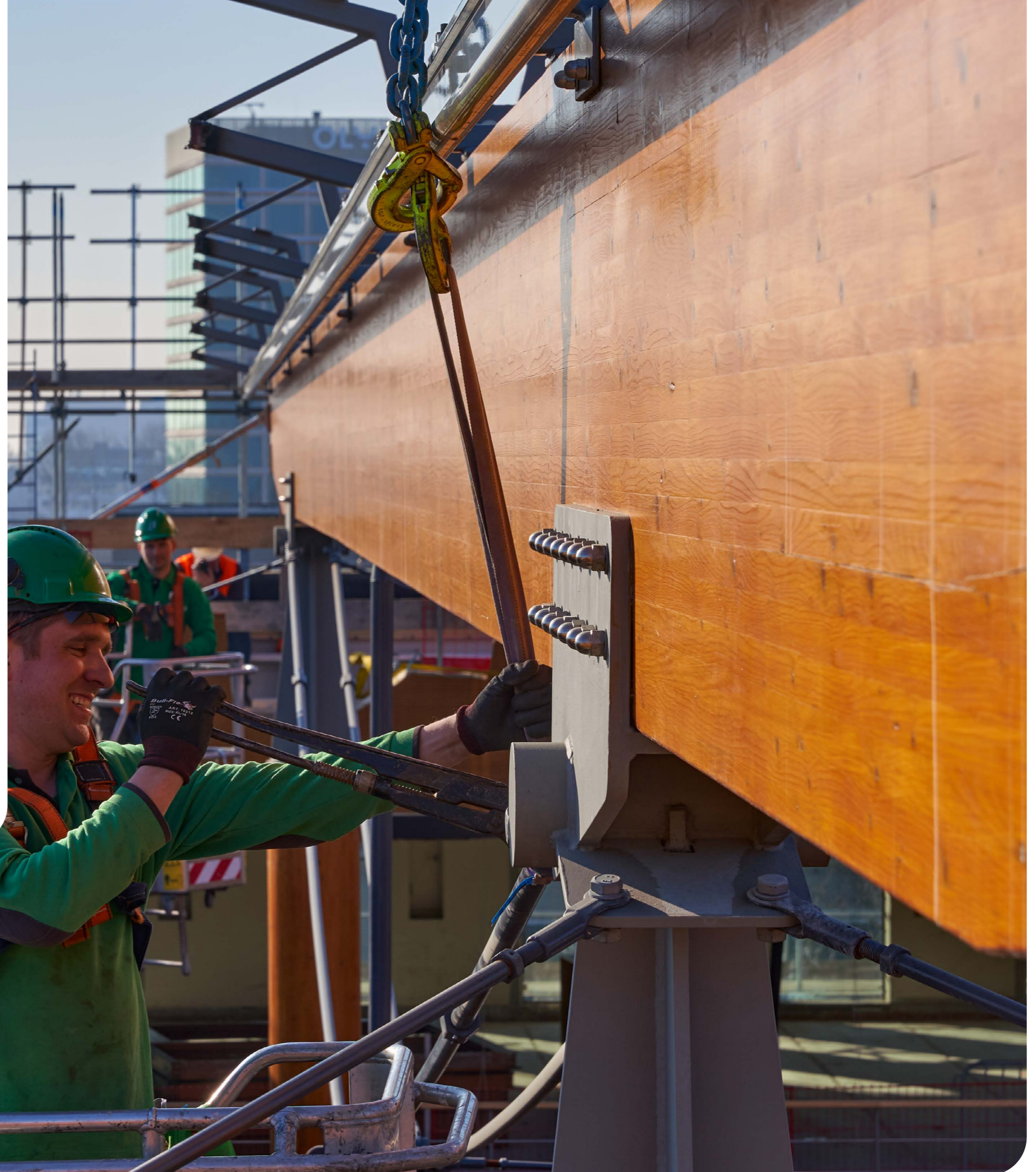
Afvalmanagement

Met het meest duurzame materieel zamelen we alle afval- en materiaalstromen in voor bedrijven die actief zijn in alle sectoren. Hierbij hanteren we een breed assortiment aan containers en slimme technologie om inzage te geven in de (afval)stromen die we ophalen en hoogwaardig verwerken.



Inhoudsopgave

Voorwoord	6
Onze strategie en ambities	8
Visie	8
Onze duurzaamheidsstrategie	9
Veiligheid en welzijn	10
Wat hebben we bereikt in 2020?	10
Interview: medewerkers als hoeksteen in de nieuwe strategie	11
Circulariteit	13
Wat hebben we bereikt in 2020?	13
Interview: werken bij de Bouwhub	15
Klimaat en energie	16
Wat hebben we bereikt in 2020?	16
Interview: Duurzame verandering in de bedrijfsafvalsector	18
Contact	20





Voorwoord

Wat een bijzonder jaar was 2020. Natuurlijk stond het jaar in het teken van Covid-19 en alle maatregelen die getroffen zijn om het virus te bestrijden. Met veel trots hebben wij gezien hoe onze collega's buiten, binnen én thuis samen keihard gewerkt hebben om onze cruciale processen te laten doordraaien.

Maar 2020 was niet alleen het jaar van Covid-19. Het was ook het jaar waarin we onze nieuwe Circulaire Bouwhub in Utrecht hebben opgestart én serieuze stappen hebben gezet om tot een afvalvrije bouwplaats te komen. Het jaar waarin we concrete acties hebben ondernomen om Beelen.nl nog veiliger te maken én het jaar waarin we onze nieuwe strategie voor de komende jaren hebben vastgesteld.

Deze strategie is een uitvloeisel van een ambitieuze organisatie en werd gevormd door vele gesprekken en werksessies met collega's én een cultuuronderzoek waarin we de kernwaarden van Beelen.nl opnieuw vaststelden.

In ons duurzaamheidsverslag 2019 hebben we drie belangrijke pijlers vastgesteld: veiligheid & welzijn, circulariteit en energie & klimaat. Met deze pijlers in ons achterhoofd is in 2020 hard gewerkt om de volgende stappen te zetten en onze doelstellingen te halen.

Beelen.nl vindt het belangrijk om hier transparant over te rapporteren. We doen dat dit jaar met een korte en concrete update. In deze update nemen wij u graag mee in onze prestaties en laten we een aantal collega's aan het woord over een project waar zij nauw bij betrokken zijn.

Want alleen samen maken wij er meer van, op weg naar een beter Nederland.

Met vriendelijke groet,

Mede namens Ivanca Zwinkels, Rick van Vliet en Kees van Es,

Jasper Rikken



EDGE Stadium,
Amsterdam

Onze strategie en ambities

Onze visie

Beelen speelt een cruciale rol in de transitie naar de circulaire economie. We sluiten materiaalkringlopen door ontmanteling en hoogwaardig hergebruik van materialen en grondstoffen. Bij de start van ieder project analyseren we hoe we zoveel mogelijk maatschappelijke waarde kunnen realiseren. Concreet betekent dit dat we zo min mogelijk verbranden en storten. In plaats hiervan hergebruiken we materialen in hun huidige of vergelijkbare staat door ontmanteling, innovatieve sorteertechnologieën en duurzame verwerkingsprocessen. Wij geloven dat we op deze manier de meeste maatschappelijke waarde kunnen realiseren voor belangrijke stakeholders.

Vraag naar vakkundig personeel

De werkgelegenheid is met 28% gestegen en de vraag naar vakkundige mensen blijft stijgen.

Klimaatimpact

De bouwsector gebruikt 50% van alle grondstoffen en is verantwoordelijk voor 40% van de CO₂-uitstoot.

Duurzaam bouwen en transparantie

Transparantie en certificeringseisen met betrekking tot duurzaamheid en veiligheid worden steeds scherper. Denk hierbij aan Breeam, de veiligheidsladder, CO₂-prestatieladder en ISO 9001 en 14001.



Nederland circulair

De Nederlandse overheid heeft het doel om in 2050 100% circulair te zijn en in 2030 minstens 50% minder primaire grondstoffen te gebruiken.

Groei bouwagenda

Verhuurders, bouwers, projectontwikkelaars, investeerders, makelaars, bewonersorganisaties en de overheid hebben afspraken gemaakt om tot 2025 jaarlijks 75.000 woningen te bouwen.

Covid-19

Vanzelfsprekend heeft Covid-19 ook op onze organisatie een grote impact. Het vraagt aanpassingsvermogen en flexibiliteit van onze medewerkers om zich aan te blijven passen aan de actuele richtlijnen en wetgeving.

Vertraging werkzaamheden door milieunormen

Onzekerheden rondom milieunormen zoals PAS en PFAS vertragen bouw- en sloopwerkzaamheden.



Onze duurzaamheidsstrategie

Aansluitend op onze bedrijfsstrategie werken we aan drie strategische duurzaamheidspijlers: veiligheid en welzijn, circulariteit en klimaat en energie. Mensen zijn ons belangrijkste kapitaal, en veiligheid en welzijn hebben onze prioriteit. Zonder onze mensen, geen Beelen.nl. Dan circulariteit, dat is onze business. Wij geloven in een groene en circulaire toekomst waarin materialen die vrijkomen worden hergebruikt en we meer maken van 'afval'. De derde pijler is klimaat en energie. Beelen.nl wil klimaatbewust ondernemen, met een zo laag mogelijke CO₂-uitstoot. Hier werken we aan met investeringen in het nieuwste en zuinigste materieel, zoveel mogelijk transport over water en windenergie op al onze locaties.

Met deze thema's dragen we bij aan de Duurzame Ontwikkelingsdoelen (Sustainable Development Goals - SDGs): 17 doelen die door de Verenigde Naties opgesteld zijn om de wereld in 2030 een betere, duurzame plek te laten zijn. De doelen waar Beelen.nl zich op richt zijn SDG 3, 4, 7, 8 en 12.

Ook zijn concrete ambities geformuleerd waarbij onze 'ladders' het uitgangspunt zijn. We willen de komende jaren stapsgewijs onze prestaties op de veiligheidsladder, circulariteitsladder en CO₂-prestatieladder verbeteren en zo onze MVO-ambities en maatschappelijke impact realiseren.

Veiligheid en welzijn

Het optimaliseren van de veiligheid en het welzijn van onze mensen. Niet alleen op de directe werkvloer, maar ook thuis en voor de lange termijn.

SDGs

3 GOEDE GEZONDHEID EN WELZIJN
4 GOED ONDERWIJS
8 FATSOEENLIJKE BANEN EN ECONOMISCHE GROEI

Ambitie

De veiligste werkvloer met gelukkige mensen, waarbij persoonlijke groei en inclusiviteit een vanzelfsprekendheid zijn.

Doelstellingen 2021

- Niveau 3 op de veiligheidsladder.
- Een persoonlijk groeiplan voor elke medewerker.

Circulariteit

Het aanjagen en realiseren van circulariteit door het sluiten van materiaalstromen in onze keten.

SDGs

8 FATSOEENLIJKE BANEN EN ECONOMISCHE GROEI
12 DUURZAME CONSUMPTIE EN PRODUCTIE

Ambitie

Het sluiten van materiaalcircels door ontmanteling, innovatieve sorteertechnologieën en duurzame verwerkingsprocessen.

Doelstelling 2023

35% van de materialen en grondstoffen die we verwerken, krijgen een gelijke of vergelijkbare toepassing.

Energie en klimaat

Het beschermen van de planeet door onze eigen klimaatimpact te minimaliseren en energie-efficiëntie te vergroten.

SDG

7 DUURZAME EN BETAALBARE ENERGIE

Ambitie

Het minimaliseren van onze eigen CO₂-emissies door energie-efficiëntie en verduurzaming van onze processen en materieel.

Doelstelling 2023

Niveau 3 op de CO₂-prestatieladder.

Veiligheidsladder

5 **Vooruitstrevend**
We doen het goed of we doen het niet

4 **Proactief**
We werken aan continue verbetering

3 **Calculatief**
We hebben systemen om risico's volledig te beheersen

2 **Reactief**
We doen veel als ons iets overkomt

1 **Pathologisch**
Voldoen aan wet

Circulariteitsladder

5 Voorbereiding hergebruik

4 • Recycling vergelijkbare toepassing
• Recycling niet gelijke toepassing
• Chemische recycling

3 Andere nuttige toepassing, waaronder energiewinning

2 Verbranden als vorm van verwijdering

1 Storten of lozen

CO₂-prestatieladder

5 Leveranciers bevragen en behalen van CO₂-doelstellingen

4 CO₂-bewust handelen en reductie in samenwerken met keten

3 CO₂ footprint conform norm + kwantitatieve reductiedoelstellingen

2 Inzicht in eigen energie verbruik + wil om te reduceren

1 Inzicht in belangrijkste energiestromen

Veiligheid en welzijn

Veiligheid en welzijn van onze werknemers is voor ons belangrijk. Niet alleen op de werkvloer, maar ook thuis, nu en op de lange termijn. Beelen.nl zet zich daarom dagelijks in om ervoor te zorgen dat collega's zich goed voelen en met plezier naar werk gaan.

Om een veilige werkomgeving te creëren, werken we met de veiligheidsladder. Dat is een certificeerbare beoordelingsmethode om veiligheidsbewustzijn en veilig handelen te meten. Deze ladder is vanaf 2021 ook verplicht vanuit de Governance Code Bouw. In 2021 willen we daarop minimaal niveau 3 behalen. Dat betekent dat we de systemen in huis hebben om veiligheidsrisico's optimaal te beheersen, en zo onveilige situaties en incidenten terugdringen.

Wat hebben we bereikt in 2020?

Introductie veiligheidsapp

Een belangrijk resultaat op het gebied van veiligheid is de ingebruikname van een veiligheidsmeldingssysteem, dat door onze collega's met zorg is ontwikkeld. Dit systeem is onderdeel van de AFAS pocket app, die elke medewerker van Beelen.nl op zijn of haar telefoon heeft. Nu kan iedereen makkelijk en snel gevaarlijke situaties, ongevallen én (on) veilige situaties melden. Bij de melding is ruimte voor een beschrijving en een foto of document ter toelichting. De melding komt bij de afdeling Kwaliteit, Arbo en Milieu (KAM) terecht en wordt vervolgens doorgezet naar de verantwoordelijke leidinggevende, waarna de melding verder behandeld wordt. Een flinke verbetering, want voorheen kon dit alleen via een papieren registratiesysteem. We zijn dankzij de app naar meer meldingen in het laatste kwartaal van 2020 gegaan, wat geleid heeft tot nog meer gerichte acties op het verbeteren van de veiligheid.

Beter zichtbaar dankzij nieuwe bedrijfskleding

De kleding van onze medewerkers is van grote invloed voor hun veiligheid en werktevredenheid. Zeker in slechte weer- en zichtomstandigheden is het van belang dat medewerkers goed zichtbaar zijn. In 2019 is een werkgroep gestart met het in kaart brengen van de verbetermogelijkheden op het gebied van waterdichtheid, zichtbaarheid, slijtagevastheid en het ademvermogen van onze bedrijfskleding. Het eerste wapenfeit van deze werkgroep is de nieuwe winterwerkjas die we in 2020 introduceerde; alle medewerkers zijn nu, ook in het donker, goed zichtbaar en herkenbaar.

Veiligheidsladder



Met een geïntegreerde aanpak willen wij de veiligheid van onze medewerkers nog beter borgen. Deze verbeteringen zullen ook in 2021 onze grootste aandacht krijgen.

Incidentenfrequentie¹



8,17

Ziekteverzuim



4,17%

¹ Er zijn geen ongevallen geweest met blijvend letsel. Omdat elk ongeval er 1 te veel is, ziet de groepsdirectie scherp toe op de prestatie van alle Beelen.nl-activiteiten. Vanuit deze visie hebben we de IF bepaald op basis van alle ongevallen en uren van onze eigen medewerkers, inhuur en contractors.

Veiligheidsquiz

Op 19 maart is een online veiligheidsquiz gespeeld. Dat is namelijk de landelijke Bewust Veilig-dag en dus stond het verhogen van het veiligheidsbewustzijn in de spotlight. Door het organiseren van een quiz lieten we onze collega's op een leuke, activerende manier bezig zijn met veiligheid. In de quiz kwamen verschillende onderwerpen aan bod, van de juiste veiligheidshesjes tot gevaarlijke stoffen waar we in de sloopwerkzaamheden mee te maken hebben.

Week van de terrein regels

Begin van het najaar 2020 organiseerden we de Week van de Terreinregels. Ruim 170 recyclingcollega's namen deel aan sessies op alle recycle-vestigingen, waarbij in werd gegaan op het belang van de veiligheidsregels en de dagelijkse risico's waaraan we worden blootgesteld. De terreinregels zijn niet nieuw, maar toch is het belangrijk om ze steeds weer onder de aandacht te brengen.

Ziekteverzuim

In 2020 is het ziekteverzuimcijfer gedaald naar 4,17%. Dat is ruim een procent minder dan in 2019. Uiteraard blijven we werken om dit percentage verder naar beneden te krijgen. Als uitloesel hiervan, is afgelopen jaar een training gegeven aan alle leidinggevende binnen Beelen.nl. Het doel van deze training was om medewerkers in een leidinggevende rol de juiste vaardigheden te geven in de omgang met ziekmeldingen.

Medewerkers als hoeksteen in de nieuwe strategie

Een ambitieus doel

In 2020 ontwikkelde Beelen.nl een nieuwe strategie voor de komende jaren. Eén van de speerpunten is 'Beste werkplek'. Patricia Witteveen, recruiter bij Beelen.nl, legt uit: "Wij zijn van oudsher een familiebedrijf en vinden het belangrijk dat mensen zich onderdeel voelen van deze familie. De beste werkplek, dat is een plek waar je je fysiek en sociaal gezien veilig voelt, waar je jezelf kunt zijn en waar je fouten mag maken." Ook diversiteit speelt een belangrijke rol. Bij Beelen.nl werken namelijk mensen van veel verschillende achtergronden. Die diversiteit werkt ook door in ideeën en cultuur.

"Uiteindelijk is het doel: beste werkplek van Nederland worden! Daarom is HR bewust onderdeel gemaakt van de nieuwe strategie."



Patricia Witteveen
Recruiter



Waarom Beste Werkplek?

Patricia: "De afgelopen jaren was het verloop bij Beelen.nl te hoog. Ook kon het proces van werving, selectie en aanstelling wel beter. Nieuwe medewerkers gingen al snel zelfstandig aan het werk. Voor sommige collega's misschien prettig, maar zeker niet voor iedereen." Bovendien vindt Beelen.nl het belangrijk dat nieuwe medewerkers echt kennis kunnen maken met de organisatie en zich thuis gaan voelen. Daarom is een inwerkprogramma opgezet, die eigenlijk al begint bij de sollicitatieprocedures. "We proberen sollicitanten waar nodig ook te begeleiden, bijvoorbeeld met tips voor het CV." Zodra een medewerker is aangenomen start de introductieperiode, wat eigenlijk een soort welkomstreceptie is. Patricia: "We sturen vooraf een kaartje en wanneer nieuwe collega's op hun eerste dag aan de slag gaan, wordt er een welkomstpakket overhandigd. Vervolgens doorlopen ze een inwerkprogramma en neemt een buddy hen aan de hand. Naast het inwerken is er ook aandacht voor het uit dienst treden van een collega.

Medewerkers die besluiten het bedrijf te verlaten, krijgen bijvoorbeeld eerst nog een eindgesprek. Patricia: "Ook dat is iets nieuws. Hierdoor komen we veel te weten over waarom sommige mensen weggaan en kunnen we slimme oplossingen voor de toekomst bedenken of juist goede aspecten voortzetten!"

Een volle agenda voor 2021

Naast het aantrekken en verwelkomen van de juiste mensen, is het van belang om ruimte en mogelijkheden te bieden voor groei en ontwikkeling. Komend jaar wordt de Beelen.nl School opgezet. Hier worden bestaande trainingen onder één dak gebracht en het aanbod van online trainingen uitgebreid. Naast de, vaak 'technisch georiënteerde' verplichte trainingen, bijvoorbeeld op het gebied van veiligheid en milieu, zal meer gedaan worden op het gebied van persoonlijke groei. Er is bijzondere aandacht voor het trainen van leidinggevenden, zodat zij hun teams vooruit kunnen helpen. Denk bijvoorbeeld aan trainingen gericht op verzuim- en functioneringsgesprekken. Patricia: "Dat laatste heet bij Beelen.nl overigens simpelweg een 'Bakkie doen'- gesprek! Zo weet iedereen waar het over gaat."

Onze cultuur staat hoog op de agenda. Afgelopen jaar werd een nulmeting uitgevoerd en introduceerde Beelen.nl de kernwaarden **slim, open, gedreven** en **samen**. Op dat fundament wordt nu verder gebouwd aan de cultuur. Medewerkers worden overigens actief betrokken bij dit proces.

"Na het aannemen van mensen moet je mensen binden en boeien. Dat doen we door te focussen op persoonlijke groei."



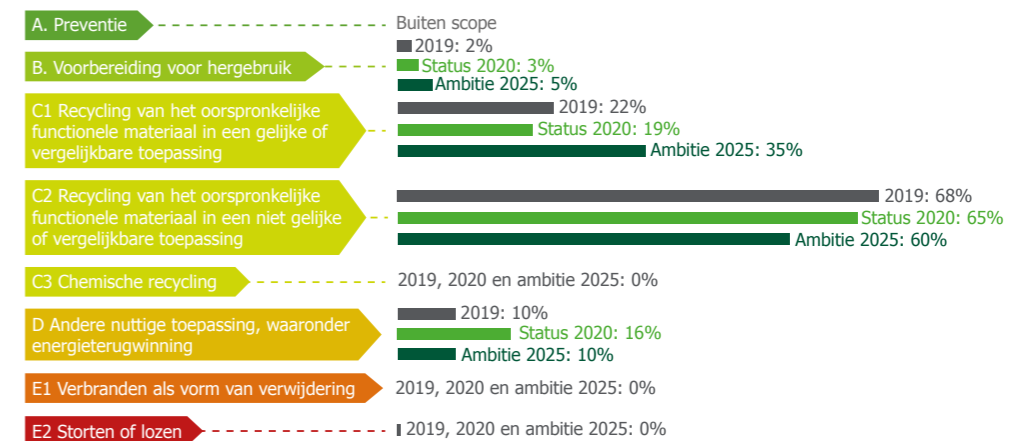
Circulariteit

Als Beelen.nl spelen wij een belangrijke rol in de transitie naar de circulaire economie. Al bijna 30 jaar werken wij elke dag samen met opdrachtgevers en partners aan het ontmantelen van gebouwen, hoogwaardig hergebruiken van materialen en het scheiden van stromen in bruikbare grondstoffen. Zo willen we met hen de materiaalketens sluiten. In onze circulaire aanpak is de ladder van Lansink ons uitgangspunt.

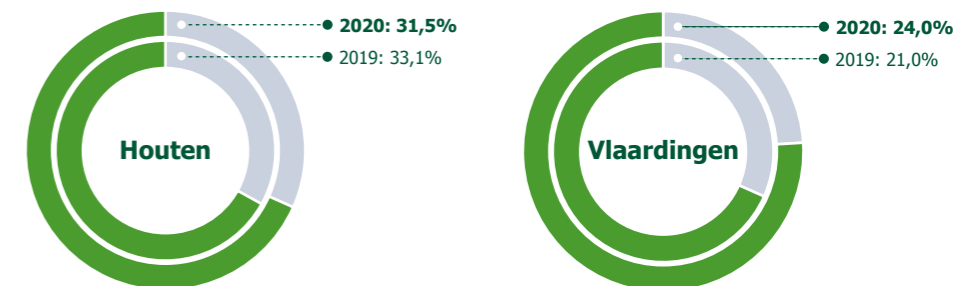
In 2020 verwerkte Beelen.nl minder materiaal dan in 2019. Op sommige materiaalsoorten was die daling groter dan op anderen. Bijvoorbeeld; We ontvingen minder metalen (Ferro's en Non ferro's), bij uitstek een materiaal dat goed kan worden gerecycled (categorie C). Daarentegen verwerkten we een forse hoeveelheid Rioolslib, materiaal dat in Nederland moet worden afgevoerd naar de verbrandingsovens (categorie D). Deze verschuivingen in type materiaal dat Beelen.nl verwerkt, maakt dat onze inspanningen (en resultaten!) om het verbranden van materiaal voor winning van energie terug te dringen niet zichtbaar zijn in de hiernaast gepresenteerde percentages.

Beelen.nl werkt hard om de materialen en reststromen die door ons bedrijf gaan zo hoogwaardig mogelijk te recycleren. Ook in 2020 slaagden we daarin. In het overzicht hiernaast is weergegeven hoe we door het optimaliseren van ons sorteerproces van gemengd bouw- en sloopafval steeds meer materialen uitsorteren voor hoogwaardige recycling. Een steeds kleiner percentage van ons bouw- en sloopafval wordt zodoende verbrand (categorie D).

Onze circulariteitsladder en -score op basis van LAP 3



Niet sorteerbaar



Wat hebben we bereikt in 2020?

In 2020 hebben we veel circulaire projecten gerealiseerd. Hieronder lichten we de mooiste toe.

Aantal circulaire bouw hubs groeit

Logistiek is een belangrijk onderdeel van een circulaire bouwsector. Eén centrale plek vermindert het aantal ritten naar de bouwplaats en zorgt zo voor minder transportkosten, uitstoot van CO₂ en stikstof. Bovendien wordt de bouwtijd flink ingekort. Daarom hebben we in 2019 de Circulaire Bouw hub in Amsterdam opgericht. Hier werd al veel sloophout bewerkt tot nieuwe bouwproducten die FSC-

gecertificeerd zijn, terwijl werk en opleiding werd geboden aan mensen met een afstand tot de arbeidsmarkt. September 2020 is gestart met de bouw van onze tweede Circulaire Bouwhub, in Utrecht. Die is operationeel sinds maart 2021.

In de hubs krijgen materialen en bouwstoffen van sloop- en bouwprojecten een nieuwe bestemming. Ook komen deze gebruikte materialen fysiek samen met bouwmaterialen die juist naar een bouwplaats toegaan. Dat biedt kansen voor circulair bouwen. De hubs dragen ook bij aan sociale participatie: hier worden mensen met een afstand tot de arbeidsmarkt ingezet en opgeleid. Ondertussen zijn al 11 mensen uit deze doelgroep aan het werk en zijn 4 mensen doorgestroomd naar een regulier arbeidscontract.

Van sloopafval naar bouw materiaal

Een ander bijzonder project is gerealiseerd op het terrein van de Universiteit Leiden. Hier is het nieuwe pand BioPartner5 ontwikkeld: een plek voor startups en scale-ups in de life sciences sector op het Leiden Bio Science Park. Bij de ontwikkeling van het gebouw stond de vraag naar circulariteit centraal. En die vraag is beantwoord: 95% van het stalen skelet van Biopartner5 is afkomstig van het Gorleaus complex, dat sinds 1963 deel uitmaakte van het complex van de Universiteit Leiden.

Dit gebouw werd ontmanteld door Beelen.nl. Mede door de benodigde asbestsanering was veel van het vrijkomende materiaal onbruikbaar. Met uitzondering van 165 ton staal. Dat kon, slechts 750 meter verderop, in het nieuwe gebouw worden verwerkt. Dankzij dit grootschalig hergebruik van constructiestaal is 40% CO₂-uitstoot bespaard. Deze circulaire prestatie bleef niet onopgemerkt: het project eindigde begin 2021 in de top 3 van de Circular Award: Public 2021.

Oud beton naar nieuw beton

De grootste materiaalstroom die bij de ontmanteling van gebouwen vrijkomt is beton. Beton is erg duurzaam (sterk en gaat lang mee), maar is ook verantwoordelijk voor meer dan 10% van de industriële CO₂-emissies wereldwijd. Hoewel houtbouw aan een opmars bezig is, zal beton voorlopig nog een belangrijk bouw materiaal blijven. Bestaand beton verwerken tot grondstof voor nieuw beton is daarom zo belangrijk. In 2020 hernieuwden we onze certificering, waarmee al onze vestigingen gecertificeerd en uitgerust zijn om uit oud beton nieuwe grondstoffen voor de betonindustrie te produceren. Door onze brede geografische dekking wordt de vervoersafstand, en daarmee CO₂-uitstoot, tot een minimum beperkt.

Sloop en bouw aan elkaar koppelen

Steeds vaker wordt de kennis en expertise van Beelen.nl én Beelen NEXT ingezet om al in een vroeg stadium van een (bouw) project voor te sorteren op hoogwaardig hergebruik. In samenwerking met onze opdrachtgevers wordt bijvoorbeeld gekeken welke verpakkingsmaterialen de bouw opkomen, en welke in overleg met de leverancier, beter kunnen worden voorkomen. Maar ook bij het herontwikkelen van een gebouw geldt dat een vroegtijdige ketensamenwerking leidt tot meer en hoogwaardiger hergebruik van materialen. Door goed in kaart te brengen uit welke materialen een te amoveren pand bestaat, kan door middel van een herbestemmingsanalyse in goed overleg met de architect van de nieuwbouw worden gekeken welke materialen opnieuw kunnen worden toegepast. Eventueel na bewerking op een van onze Circulaire Bouwhubs. Ook denken we graag mee over hoe gebouwd moet worden om optimaal te kunnen slopen, ook wel remontabel bouwen genoemd. Zo worden sloop en bouw steeds meer aan elkaar gekoppeld. Beelen.nl werkt hiernaast hard aan het mogelijk maken van afvalvrije bouwplaatsen. Met een stappenplan zal de komende jaren samen met onze opdrachtgevers gewerkt worden aan een bouwplaats waar alleen stromen vrijkomen die hoogwaardig kunnen worden hergebruikt.

Afgeschreven hardware van waarde voor het goede doel

Ook in onze kantooromgeving zijn we druk bezig met verduurzaming. Periodiek zamelen we bij al onze kantoorlocaties oude hardware, zoals telefoons en laptops, in. Ook afgelopen jaar hebben we dit gedaan. Normaliter gaat zulke apparatuur naar een opkoper, of wordt deze elektronica op locatie uitgesorteerd, waarna het via ketenpartners meegaat in ons circulaire verwerkingsproces.

Afgelopen jaar zagen we een andere mogelijkheid. We hebben de gebruikte hardware gedoneerd aan stichting IT4Kids. De opbrengst daarvan kwam ten goede aan de Sven Kramer Academy. Mede dankzij deze bijdrage hebben kinderen uit minder sociaaleconomisch ontwikkelde wijken kennis kunnen maken met schaatsen. Ook komend jaar verwachten we de Sven Kramer Academy weer met hardware te kunnen steunen.



Dimitri werkt bij de Bouwhub. "Hier zit ik goed."

Circulaire Bouwhub en sociale werkplaats ineen

Na Amsterdam is begin 2021 de Circulaire Bouwhub in Utrecht geopend. Deze hub zal – mede dankzij haar centrale ligging in Utrecht – het nieuwe centrum worden van de op- en overslag van gebruikte bouwmaterialen die door demontage teams uit ontmantelingsprojecten worden gehaald. De materialen worden op de hub verzameld, schoongemaakt, eventueel bewerkt en daarna weer ingezet voor andere (bouw)projecten. De hub is daarnaast een volwaardige houtwerkplaats, met een sterk sociaal aspect. Hier kunnen namelijk jongeren met een afstand tot de arbeidsmarkt aan de slag.

Eén van de jongeren die sinds kort bij de Circulaire Bouwhub werkt, is Dimitri. Na zijn timmermansopleiding renoveerde hij met veel plezier woningen. Door corona moest hij helaas stoppen. Eerst kon hij nog een aantal dagen bij zijn vorige werkgever, kringloopwinkel De Arm in Utrecht, aan de slag, maar uiteindelijk zat hij volledig thuis. Dat was Dimitri, als energieke doener, snel zat. Nieuw werk vinden bleek echter lastig. Via zijn begeleider bij de gemeente Utrecht hoorde hij over Beelen.nl en Beelen NEXT, wat hem, juist door de focus op het opnieuw gebruiken van materialen, razend enthousiast maakte. Al snel zat hij dan ook aan tafel voor een kennismakingsgesprek, en niet veel later kon Dimitri echt van start.

"Bij Beelen NEXT wordt gewerkt met tweedehands materialen. Dat vind ik belangrijk!"

Demonteren en opknappen in de hub

Dimitri houdt zich bezig met het demonteren van spullen in gebouwen die ontmanteld worden. Materialen die nog bruikbaar zijn, brengt hij met zijn team naar de Bouwhub in Utrecht waar het na een opknapbeurt wordt verkocht. Sommige materialen worden ook in de Bouwhub zelf gebruikt: Dimitri: "De Bouwhub is open, maar nog niet helemaal af. We zijn nu bijvoorbeeld het laminaat in de loods aan het leggen. Dat doen we met gebruikte materialen, tweedehands dus. Alleen de buitenkant van het gebouw is nieuw".

Ontwikkelen en doorgroeien

Dimitri vindt het mooi werk, waarbij er ook veel ruimte voor ontwikkeling is. Dimitri: "In korte tijd heb ik een mooie sprong gemaakt. Ik mag nu zelfs met 'mijn' bus op pad. Dan haal ik collega's op en rijden we samen naar locaties waar gedemonteerd moet worden." Juist het werken op verschillende locaties en de afwisseling maken het werk leuk. De ene dag is Dimitri in Amsterdam te vinden, dan is er weer een klus in Rotterdam of Den Haag. Dimitri wil alle kansen van deze baan aangrijpen. "Mijn doel is om hier te blijven en me verder te ontwikkelen. Nu doe ik demontage, maar uiteindelijk wil ik de gebouwen ontmantelen!". Dimitri weet het, bij de Bouwhub zit hij goed.

"Ik ben er trots op dat ik een leuke baan heb. Dit is echt een kans die ik moet pakken, om te laten zien wat ik kan!"

Klimaat en energie

Beelen.nl wil klimaatbewust ondernemen. Daarbij hoort een zo laag mogelijke CO₂-uitstoot. Al sinds 2013 is de elektriciteit, nodig voor onze locaties en kantoren, afkomstig van duurzame Hollandse windenergie. In onze sector wordt echter de meeste uitstoot veroorzaakt door dieselmotoren voor ons wegtransport. 97% is afkomstig van dieselconsumptie voor ons materieel. Daarom werken wij continu aan de verhoging van de efficiëntie van onze machines en auto's. Ook zetten we in op duurzaam transport over water.

De ambities voor 2025:

- Elektriciteit locaties & kantoren: 100% groene elektriciteit
- 50% van de lease personenauto's is elektrisch

Daarnaast willen we de komende jaren het inzicht in onze CO₂-emissies verder te vergroten. We hebben in 2020 al flinke stappen gezet door, naast personenauto's, het verbruik van bedrijfsauto's te gaan monitoren. Veel van ons materieel was al voorzien van boordcomputers die verbruik registreren. Zo kunnen we beter sturen en mogelijkheden identificeren om onze emissies te verminderen. Met goed inzicht in ons energieverbruik en de genoemde kwantitatieve doelstellingen verwachten we in 2023 minimaal niveau 3 van de CO₂-prestatieladder te bereiken.

CO₂-prestatieladder



Wat hebben we bereikt in 2020?

In 2020 bedroegen onze totale CO₂-emissies 15.206 ton (2019: 16.895). De lagere uitstoot is enerzijds het gevolg van de lagere omzet in 2020, waardoor er minder werkzaamheden uitgevoerd zijn. Er zijn echter ook een aantal mooie projecten die bijgedragen hebben aan de CO₂-reductie.

Recycling & Afvalmanagement:
11.343
ton CO₂

Aannemingen:
3.862
ton CO₂

Vergroenen van onze elektriciteit

We kopen 100% groene stroom in. Om daar een stap verder in te gaan onderzochten we in 2020 de mogelijkheid tot het plaatsen van zonnepanelen op de daken van onze recyclinghallen. Deze optie was gezien het hoge brandrisico niet mogelijk. Maar in 2021 gaan we opnieuw kijken hoe we toch een stap verder kunnen gaan.

Naast het verduurzamen van ons energieverbruik werken we aan de vermindering daarvan. In 2020 hebben we ons energieverbruik verlaagd, bijvoorbeeld door de installatie van 40 LED-lampen in één van onze recyclehallen. Dit idee ontstond naar aanleiding van een melding in de veiligheidsapp over onvoldoende verlichting op deze locatie. De bestaande gasontladingslampen werden vervangen door LED, met een energiebesparing van 59% en een vermindering van 31 kilogram CO₂ per jaar als gevolg. Het plan is om dit op alle locaties te gaan doen.

Materieel & vrachtwagens voor transport

Slechts 2 à 3% van onze CO₂-emissies is het gevolg van het gebruik van elektriciteit. De uitdaging zit in de dieselmotoren van het zware materieel en vrachtwagens die we gebruiken voor onze sloopactiviteiten. Omschakelen naar elektrisch materieel is ingewikkeld door het grote vermogen wat we nodig hebben. We kopen wel klein elektrisch materieel zoals sloprobots en bobcats. Deze machines worden vooral binnen gebruikt, op verdiepingsvloeren. Dat vraagt minder vermogen. Afgelopen jaar hebben we elektrisch materieel gekocht, wat onze emissies verminderd heeft.

100% elektrisch inzamelen

Daarnaast hebben we in 2020 een all-electric bus gekocht. Sinds 1 december pendelt de elektrische bus dagelijks tussen Amsterdam en Nieuwe Wetering om grondstoffen op de Zuidas en bij de deelnemers van de Bedrijven Investerings Zone (BIZ) Knowledge Mile op te halen. BIZ Knowledge Mile verenigt circa 150 bedrijven, hotels, musea en maatschappelijke en gemeentelijke instellingen in het gebied tussen het Amstelplein en het Amsterdamse Stadhuis. Een van de projecten van BIZ Knowledge Mile is het Waste Savings Program.

Onderdeel van het programma is het verminderen van de hoeveelheid bedrijfsafval dat vrijkomt in het gebied en minder vervuulende afvalinzamelingen laten plaatsvinden. Daarnaast willen we dat in 2025 de afvalinzameling emissieloos plaatsvindt. Daarom ging BIZ Knowledge Mile op zoek naar een partij die dit kon organiseren. De bus heeft een capaciteit van 14 containers aan bedrijfsafval.



Minder emissies dankzij meer efficiënte biomassa productie

Op onze vestiging in Vlaardingen wordt van afvalhout biomassa geproduceerd. In dit proces worden CO₂-emissies uitgestoten, onder andere door het ophalen van het hout. Daar hebben we in 2020 een paar veranderingen doorgevoerd. Zo halen we het afvalhout nu dichterbij op, waardoor minder brandstof nodig is voor het transport. De 4,2 kg CO₂ per ton geproduceerde biomassa is hierdoor verbeterd naar 0,9 CO₂ per ton. Mede dankzij deze verbetering is onze locatie Vlaardingen in 2020 opnieuw gecertificeerd volgens de NTA 8081 norm voor biomassa.

Duurzame verandering in de bedrijfsafvalsector

Van traditionele vuilniswagen naar elektrische inzamelbus

Sinds een paar jaar werkt Floris Gloudemans bij Beelen.nl aan het ontwikkelen van nieuwe proposities rondom bedrijfsafval- en verwerking. Ook duurzaamheidsvragen komen steeds vaker voorbij vanuit klanten en markt. Zo ook de vraag vanuit het Waste Savings Collectief van de BIZ Knowledge Mile, waarin een aantal bedrijven het afvalmanagement gezamenlijk regelt.

Na het winnen van de aanbesteding gingen Floris en zijn team gelijk aan de slag met de ambities voor emissieloos inzamelen. Door de aanschafkosten, het te vervoeren gewicht aan afval en actieradius van een elektrische bus kregen ze initieel het financiële plaatje niet rond. Maar, zo vertelt Floris: "We hadden de plannen en we wilden pionieren, dus zijn we het gewoon gaan doen." De bus rijdt dagelijks langs de bedrijven in het gebied van de BIZ Knowledge Mile en langs de Green Business Club-bedrijven op de Zuidas. Als dit elektrisch inzamelen op alle fronten succesvol blijkt, kan deze dienstverlening volgens Floris snel uitgebreid worden naar meerdere bussen en het landelijke Beelen.nl netwerk.

Circulariteit vraagt om meer gescheiden afvalstromen

De elektrische bus is echter pas het begin, want de bedrijven in het Waste Savings Collectief en Beelen.nl zijn ambitieus. Floris: "We zijn nu aan het regelen dat, naast glas en papier, ook PMD en organisch afval gescheiden wordt ingezameld. We willen afval zo hoogwaardig mogelijk verwerken. Dat vraagt om een scheiding van nat en droog organisch afval. Het gaat stapje voor stapje, maar zodra de volumes groot genoeg zijn, zetten we mobiele composteermachines in. Het compost wat daaruit ontstaat, kan door bedrijven in het collectief benut worden, bijvoorbeeld voor het bemesten van een daktuin. Dit soort ideeën wordt geïnitieerd door Beelen.nl en gedragen door het collectief. De verschillende ondernemers en stakeholders, inclusief de Gemeente Amsterdam, zijn betrokken in overleggen. Dat creëert mogelijkheden en draagvlak.

"Zodra de volumes van organisch afval groot genoeg zijn, zetten we mobiele composteermachines in. Het compost wat daaruit ontstaat, kan door bedrijven in het collectief benut worden."

Hubs creëren om op te schalen

Een andere stap is het opzetten van hubs, van waaruit Beelen.nl snel meerdere kleine transportbewegingen kan maken. Ook hier blijkt de kracht van het collectief, want deze ruimtes worden beschikbaar gesteld door deelnemende bedrijven. Floris: "We zijn onlangs ook begonnen op de Zuidas, en kunnen daardoor met dezelfde bus meer klanten bedienen. Onze locatie Nieuwe Wetering heeft bovendien recent een vergunning gekregen om grondstoffen op of over te slaan, en kan daardoor als grote hub gaan functioneren voor klanten in deze regio". Vervolgens worden de verschillende materiaalstromen in bulk bij verwerkers in de buurt aangeleverd.

Bedrijven staan zelf aan het stuur

Floris benadrukt de rol die ondernemers en bedrijven zelf hebben "Goede afvalscheiding en recycling begint al bij de inkoop. Daarover organiseren we kennissessies met ondernemers. We kijken bovendien welke producten door ieder bedrijf worden ingekocht, en wat daarvan collectief circulair aanbesteed kan worden." Het is duidelijk: om duurzame en circulaire innovaties te laten slagen is samenwerking tussen alle betrokken stakeholders essentieel.

"Goede afvalscheiding en recycling begint al bij de inkoop. Daarover organiseren we kennissessies met ondernemers."

Zo ook de vraag vanuit het Waste Savings Collectief van de BIZ Knowledge Mile, waarin een aantal bedrijven het afvalmanagement gezamenlijk regelt. In maart 2020 ging de BIZ op zoek naar een innovatieve en duurzame afvalinzamelaar en verwerkingsbedrijven die konden helpen met het realiseren van een aantal doelen:

- De hoeveelheid bedrijfsafval dat vrijkomt in het gebied te verminderen (afvalpreventie en afvalscheiding);
- Het aantal (vervuilende) verkeersbewegingen door afvalinzameling terugdringen;
- Stimuleren van emissievrije vervoersbewegingen;
- Inventariseren welk bedrijfsafval circulair verwerkt kan worden;
- Een kostenbesparing realiseren voor alle deelnemers op het gebied van afval;
- De leefbaarheid in het gebied tussen het Amstelplein en het Stadhuis vergroten.

Deze doelen zijn in lijn met de strategische pijlers van de Gemeente Amsterdam op het gebied van circulariteit, klimaatadaptatie, energie en luchtkwaliteit. Na het winnen van de aanbesteding gingen Floris en zijn team gelijk aan de slag met de ambities voor emissieloos inzamelen. Door de aanschafkosten, het te vervoeren gewicht aan afval en actieradius van een elektrische bus kregen ze initieel het financiële plaatje niet rond. Maar, zo vertelt Floris: "We hadden de plannen en we wilden pionieren, dus zijn we het gewoon gaan doen." De bus rijdt dagelijks langs de bedrijven in het gebied van de BIZ Knowledge Mile en langs de Green Business Club-bedrijven op de Zuidas. Als dit elektrisch inzamelen op alle fronten succesvol blijkt, kan deze dienstverlening volgens Floris snel uitgebreid worden naar meerdere bussen en het landelijke Beelen.nl netwerk.



Floris Gloudemans
Commercieel Manager

Feedback & contact

Heeft u vragen of opmerkingen naar aanleiding van deze MVO-update, laat dit ons dan weten via mvo@beelen.nl.

Contact

Beelen Groep
Kelvinstraat 4
3846BV HARDERWIJK
info@beelen.nl

Concept
2BHonest

Design
Charlotte Marsman – 2BHonest

Fotografie Marcel Steinbach – Infra Communicatie

